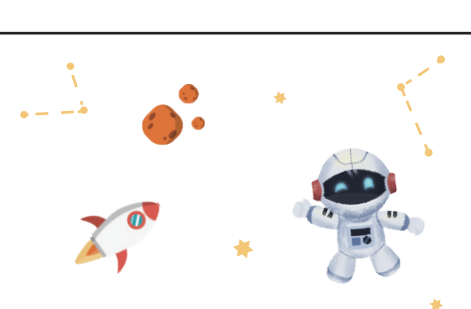


**НҰСҚАУЛЫҒЫ**  
**REVYLINER**  
**RL 020**

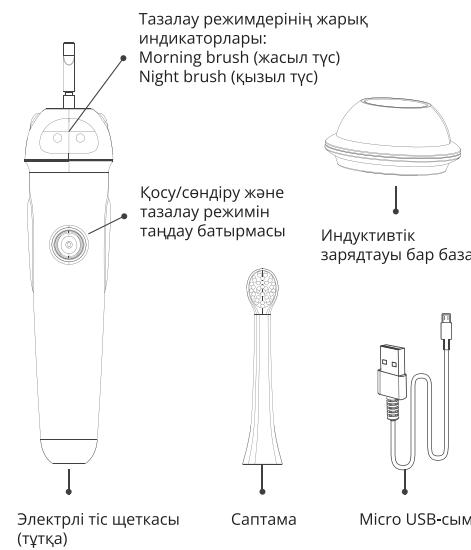
**ЭЛЕКТРЛІК ДЫБЫСТЫҚ ТІС ЩЕТКАСЫ**

**KIDS**



### ҚҰТТЫҚТАЙМЫЗ!

Құрметті сатып алушы, сіз балаңызға балалардың тістері мен қызылиегінің әдемі және сау болуына мүмкіндік беретін жоғары технологиялық құрылғы сатып алдыңыз. Сіздің балаңыз міндетті түрде бағалайды және риза болады!



### САҚТЫҚ ШАРАЛАРЫ

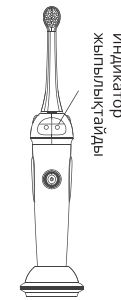
Revyliner RL 020 Kids бірінші рет қолданар алдында пайдалану жөніндегі нұсқаулығын мұқият оқып шығыңыз және оны сақтаңыз. Электр жарақаттарының, күйіктердің, өрттердің алдын алу, өзіне және айналасындағыларға зиян келтірмеу үшін:

1. Құрылғыны суға немесе басқа сұйықтыққа батырмаңыз.
2. Душ қабылдау кезінде щетканы қолданбаңыз.
3. Электр желісіне қосылған зарядтау құрылғысын дымқыл қолмен ұстамаңыз.
4. Құрылғыны су құйылған ыдысқа немесе шұңғылшаға түсуі мүмкін жерлерде сақтамаңыз.
5. Зарядтау құрылғысы ақаулы немесе күштік кабель зақымдалған кезде құрылғыны пайдаланбаңыз.
6. Тек фирмалық саптамалар мен керек-жарақтарды пайдаланыңыз.
7. Ауыстырылатын саптамаға арналған ұяшыққа бөгде заттарды салмаңыз.
8. Құрылғыны ыстық беттерден алыс зарядтаңыз.
9. Бұрын оттегі немесе аэрозоль қолданылған бөлмеде щетканы қоспаңыз.
10. Щетканы қолданар алдында барлық алынбалы құрылымдарды ауыз қуысынан алыңыз.
11. Ауыз қуысында немесе тілде жаралар болған кезде құрылғыны қолданбаңыз.
12. Балалардың щетканы қолдануы ересектердің бақылауымен ғана мүмкін болады.
13. Щетканы зарядтау базасында сақтауға болмайды, зарядтау аяқталғаннан кейін

щетканы зарядтау платформасынан алыңыз.

### АККУМУЛЯТОРДЫ ЗАРЯДТАУ

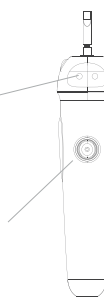
Аккумуляторды зарядтау үшін зарядтау базасын қуат көзіне қосып, щетканы контактісіз зарядтау үшін негізге тігінен орнату керек. Батареяны үстеме зарядтау кезінде корпусының дисплейіндегі индикатор жыпылықтайды. Индикатордың жыпылықтауын тоқтату зарядтаудың аяқталғанын көрсетеді. Аккумуляторды толық зарядтау нәтижесінде дисплейде индикатордың жасыл түсі жанады. Егер щетка ұзақ уақыт қолданылмаса, зарядтаудың жарық индикаторы бірден жанады, 6-10 минуттан кейін жанады.



### ҚҰРЫЛҒЫНЫ ҚОСУ

Тазалау режимдерінің жарық индикаторлары:  
**Morning brush** (жасыл түс)  
**Night brush** (қызыл түс)

Косу/сөндіру және тазалау режимін таңдау батырмасы



Құрылғыны қосу үшін қуат батырмасын бір рет басыңыз. Қуат батырмасын бірінші рет басқанда, щетка Morning brush режимінде қосылады, екінші рет басқанда щетка Night brush режиміне ауысады. Құрылғыны өшіру екі минуттан кейін немесе үшінші рет басқанда болады.

### ТАЗАЛАУ РЕЖИМІН ТАҢДАУ

**Morning brush** (таңертеңгі режим) – минутына

18000 тербеліс.

Жұмсақ және ыңғайлы режим. Оянғаннан кейін мінсіз тазартуды және тиімді қызылиек массажын қамтамасыз етеді.

**Night brush** (кешкі режим) - минутына 22000 тербеліс.

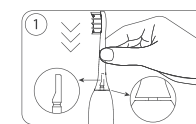
Неғұрлым қарқынды режим. Тістерді дұрыс тазартуды, атап айтқанда ұйықтар алдында тамақ қалдықтары мен тіс өңезін кетіруді қамтамасыз етеді.

### САПТАМАНЫ ОРНАТУ ЖӘНЕ АУЫСТЫРУ

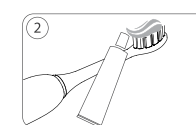
Саптаманың жұмыс беті щетка корпусының бетіне сәйкес келетіндей етіп металл өзекке сырғыту арқылы саптаманы орнатыңыз. Назар аударыңыз! Саптаманы мен щетка корпусының арасында кішкене алшақтық болуы керек.

### ТАЗАЛАУ ПРОЦЕСІ

Саптаманы отыратын жерге ақырын кигізіңіз. Саптаманы негізгі корпус арасында кішкене



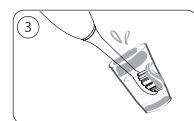
алшақтық қалдырыңыз, өйткені дірілді жүзеге асыру үшін алшақтық қажет. Щетканы қосыңыз және саптаманың дұрыс салынғанына көз жеткізіңіз.



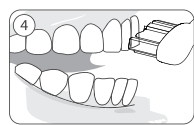
Тіс пастасын щетканың тазалағыш бастиегіне жағыңыз. Пастаның шашырауын болдырмау үшін қолдану кезінде щетканы қоспауға кеңес береміз.

Барлық сұрақтар бойынша шұғыл желіге хабарласыңыз:

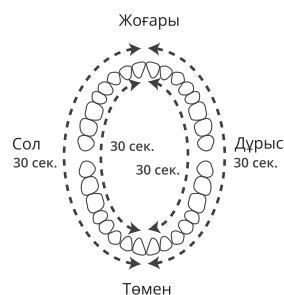
**+7 700 219 40 93**  
**www.revyliner.kz**



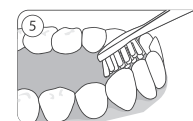
Тіс тазалауға кіріспес бұрын тіс щеткасының тазалағыш бастиегін және оған жағылған тіс пастасын сулаңыз, бұл тіс пастасын тазалау кезінде тістердің бетіне жақсы әсер етеді.



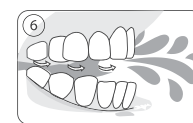
Щетка саптамасын қызылиек сызығына параллель орналастырып, тістердің бетіне жақындалатыңыз. Щетканы қосыңыз. Жұмсақ тазалаңыз. Қатты баспаңыз, әйтпесе тістер мен қызылиектің бетіне зақым келтіруі мүмкін. Тазалағыш бастиекті баяу жылжытыңыз, айналымды-кері қозғалыстар жасаңыз.



Бір келкі тазартуды қамтамасыз ету үшін ауыз қуысын төрт бірдей шартты аймаққа бөліп, оларды кезекпен тазалаңыз. Щетка қылшықтардың тербелістерін қысқа үзіліспен тазалау аймағын өзгерту туралы хабарлайды. Тазалау кезінде тазалағыш бастиекке тым қатты қысым жасамау керек.



Тазалау аяқталғаннан кейін ауыз қуысын таза сумен жақсылап шайыңыз.



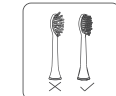
### ТІС ЩЕТКАСЫНА КҮТІМ ЖАСАУ

Revyliner RL 020 Kids тіс щеткасын үнемі тазалаңыз. Қалам мен щетка саптамасын шайыңыз. Қажет болса, барлық беттерді сабындап жұмсақ шүберекпен сүртіңіз.



### ЖИЙНТЫҚТАҒЫ САПТАМАЛАР

Құрылғының негізгі жиынтығында soft-medium стандартты ауыстырылатын үш саптаманы бар. Үш ай бойы үнемі қолданғаннан кейін, саптаманы гигиеналық себептермен өзгерту ұсынылады.



**Назар аударыңыз!** Жеке гигиена ережелеріне сәйкес, әр түрлі пайдаланушылардың бір саптаманы ортақ қолдануына жол берілмейді.

### КЕПІЛДІК

Құрылғыға кепілдік – 2 жыл. Құралға кепілдік берілген техникалық қызмет көрсету қолданыстағы кепілдік мерзімі ішінде тегін жүзеге асырылады. Әрі қарай, щеткаға қызмет көрсету сатып алушының есебінен жүзеге асырылады.

### ГАРАНТИЯ НЕ РАСПРОСТРАНЯЕТСЯ:

На расходные материалы и комплектующие. На товары, которые вышли из строя и/или получили дефекты вследствие:

- оларды мақсатына сай емес пайдалану;
- бүлінуге әкеп соққан абайсызда немесе ұқыпсыз пайдалану (шамадан тыс жүктеуді қоса алғанда);
- уәкілетті емес ұйымның (жеке тұлғаның) түрлендіруі, ашуы және/немесе жөндеуі.
- пайдалану жөніндегі нұсқаулықта көрсетілген пайдалану және/немесе сақтау немесе тасымалдау қағидалары бұзылған кезде.

Дұрыс емес қуат көзіне қосылу салдарынан істен шыққан және/немесе ақаулар алған тауарларға. Жойылмаған кемшіліктермен пайдаланылған тауарларға.

Үшінші тұлғалардың әрекеттері, табиғат құбылыстары және табиғи апаттар, үй жануарлары мен жабайы жануарлар, жәндіктер, тауарлардың бөгде заттар мен сұйықтықтардың енуі сияқты өндірісшіге тәуелді емес себептерден туындаған ақауларға.

Пайдалану процесінде және табиғи тозу нәтижесінде пайда болған сыртқы және ішкі ластануларға, сызаттарға, жарықтарға, тозуға және өзге де механикалық зақымдануларға.

### ЖИЙНТЫҚ:

Негізгі щетка блогы. Ауыстырылатын саптаманы – 3 дана. Индуктивті зарядтауы бар база. Микро-USB сымы. Жапсырмалар. Пайдалану жөніндегі нұсқаулық және кепілдік талоны.

### ТЕХНИКАЛЫҚ СИПАТТАМАЛАРЫ

Үлгі: RL 020 Kids. Тістерді тиімді тазартуға арналған. Қылшықтардың тербеліс жиілігі – минутына 18000-22000. X-Waves – кавитация әсері. Корпус материалы – ABS-пластик. Қуат – аккумулятор (800 mAh). Толық зарядтау уақыты – 8 сағат. Автономды жұмыс уақыты – 25 күнге дейін. Бұйымның өлшемі (саптаманың) - 200x33x30 мм. Тазалау бетінің өлшемі – 16x10x9 мм. Қылшықтардың ұзындығы: 9 мм. Қылшықтардың диаметрі 0,127 мм. Кепілдік: 2 жыл. Бөлме температурасында сақтаңыз.

**Ресей Федерациясындағы импорттаушы МГАДЖЕТ ЖШҚ**  
**Мекенжайы: 140002, Люберцы қ., Октябрьский даңғ., 20-үй, 2-корпус.**

**Қазақстандағы импорттаушы: МГАДЖЕТ КЗ ЖШС**  
**Мекенжайы: Алматы қ., Төле би к-сі, 23а, 24-офис.**

**Қызмет ету мерзімі 5 жыл.**  
**Тауар сертификатталған.**

**Өндірілген: Shenzhen Fortunecom Technology Co., Ltd., No 57 Shangxia Road, Shangxiawei, Yuanshan Street, Longgang District, Shenzhen City, China.**

### Кепілдік талоны

Ұйымның атауы

-----

Сату күні

-----

Мөрге арналған орын